

WHAT'S NEW : BUSINESSOBJECTS XI 3.0

Avantages-clés

BusinessObjects XI 3.0 optimise l'exploitation de l'information dans un environnement interactif reposant sur une plate-forme de BI ouverte.

BusinessObjects XI 3.0 est la solution complète la plus évoluée du marché pour le pilotage des performances (EPM), le reporting, les interrogations et analyses et la gestion de l'information (EIM). BusinessObjects XI 3.0 c'est une :

- Plateforme connectée
- Plateforme interactive
- Plateforme ouverte

BUSINESSOBJECTS XI 3.0 - INTRODUCTION

Retracer, comprendre et gérer les informations de votre société sur une seule et même plateforme de Business Intelligence (BI) ? BusinessObjects XI propose une suite complète d'outils de pilotage des performances, de gestion de l'information, d'outils de requêtes et d'analyse, intégrés dans une architecture de services souple et paramétrable. BusinessObjects XI 3.0 simplifie la prise de décision par un accès, une exploitation et un partage de l'information, disponible à tous les niveaux de l'entreprise.

BusinessObjects XI 3.0 est la dernière version de la suite de produits de BI proposée par Business Objects, une société du groupe SAP. Reprenant les qualités essentielles de la plateforme BusinessObjects XI, BusinessObjects XI 3.0 est la solution de BI la plus complète, interactive et ouverte s'adressant aux entreprises. Conçue pour souligner les difficultés de l'entreprise, la version 3.0 apporte de nombreuses améliorations et innovations fonctionnelles aux différents outils de la suite BusinessObjects.

Ce document propose une présentation générale des fonctions de BusinessObjects XI 3.0 sous la forme des sections suivantes :

- Présentation générale
- Reporting
- Requêtes et analyse
- Tableaux de bord et visualisation des données
- Live Office
- Mode Mobile
- BusinessObjects Enterprise (plateforme de BI)
- Intégration avec SAP
- Migration

BUSINESSOBJECTS XI 3.0 – PRESENTATION GENERALE

BusinessObjects XI 3.0 connecte les utilisateurs en éliminant les difficultés d'accès à l'information. Cette suite d'outils novateurs s'adresse à tous les types d'utilisateurs (analystes, utilisateurs occasionnels, opérationnels et dirigeants), et elle permet à l'entreprise de dialoguer avec ses clients et ses partenaires. Pour compléter l'expérience interactive qui fédère vos utilisateurs, BusinessObjects XI 3.0 propose à tous une solution simple d'utilisation et ergonomique qui permet l'augmentation du partage de connaissance dans les différents services de l'entreprise. BusinessObjects XI 3.0 est une solution ouverte qui supporte tous les types d'environnements : applications SAP ou Oracle, bases de données Teradata, etc.

Chaque version et chaque mise à jour de nos produits tient compte de principes de base qui reflètent les besoins des clients et du marché. Pour BusinessObjects XI 3.0 ces principes sont les suivants :

- **Proposer des données de BI universelles, exploitables et adaptées** aux habitudes de travail et aux besoins des utilisateurs.

- **Proposer des fonctionnalités novatrices** pour favoriser la productivité.
- **Garantir la simplicité d'utilisation** pour tout utilisateur, de manière à encourager l'adoption de la BI et améliorer ainsi les processus décisionnels.
- **Prévoir des outils de migration performants** pour faciliter l'évolution des déploiements existants.
- **Garantir le bon fonctionnement des solutions Business Objects** dans tous les environnements existants.
- **Continuer à proposer une plate-forme BusinessObjects XI éprouvée, fiable et compatible** avec la plupart des systèmes et des langues.

Principaux avantages de BusinessObjects XI 3.0 :

- **Connectivité** – Facilite la consultation et le partage des informations.
- **Interactivité** – Accès simple et flexible aux informations.
- **Ouverture** – Supporte la plupart des applications et bases de données.

REPORTING

Crystal Reports

La version 2008 de Crystal Reports présente de puissantes fonctions de création qui optimisent la gestion des rapports et améliorent la productivité. Principaux avantages :

- **Exploitation des rapports** – Les nouvelles fonctions permettent de produire un rapport interactif, donc plus complet et réduisent ainsi le nombre de rapports générés (par exemple : tri interactif des données, filtrage des paramètres et reformatage des rapports sans actualisation de la base de données).
- **Visualisation interactive des rapports** – Les modèles Xcelsius peuvent désormais être intégrés dans Crystal Reports pour permettre des analyses par simulation de type 'What if?'. La possibilité d'importer des applications Adobe Flash ou Flex dans Crystal Reports offre la possibilité de créer des présentations pertinentes et modulables.

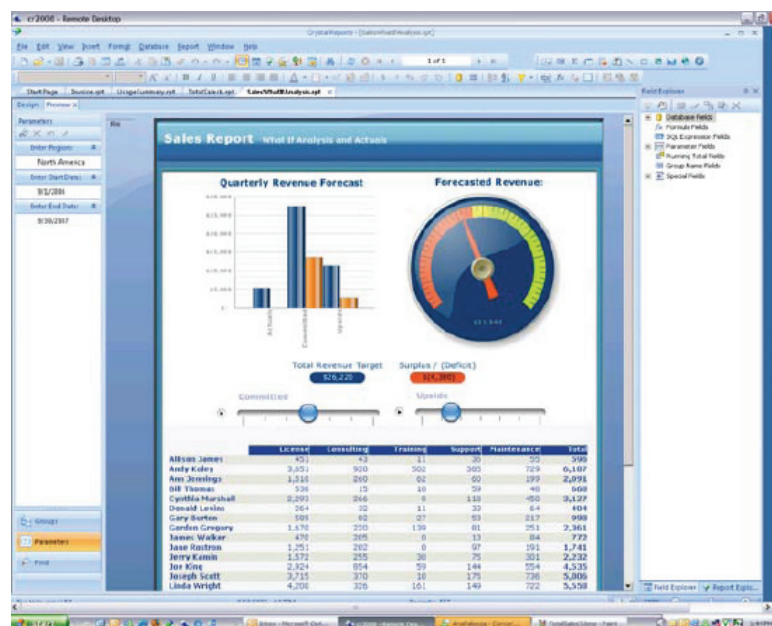


Figure 1 – Analyse « What if? » intégrée dans un rapport

- **Nouvelles options de déploiement** – Intégration avec crystalreports.com pour la gestion et le partage de rapports « à la demande », amélioration de l'export XML,

fonctions de publication évoluées pour une distribution massive de contenus personnalisés.

- **Productivité accrue pour les développeurs** – Supports des codes barres, possibilité d'insérer (sans codage) des calculs dans les blocs ou les colonnes, assistant de création de liens pour une ouverture rapide des fichiers BusinessObjects Enterprise.
- **Intégration des applications** – De nouveaux pilotes de données supportent les rapports de données salesforce.com et offrent des accès supplémentaires aux services Web (encodage RPC des messages SOAP, serveurs Web sécurisés SSL, compatibilité avec le standard WS-Security, etc.).
- **Fonctions de création souples et optimisées** – Environnement d'édition unique qui répond aux besoins des concepteurs et des développeurs, support multilingue, encombrement réduit et fichiers répartis, installation et déploiement rapides.

REQUETES ET ANALYSE

BusinessObjects Web Intelligence

BusinessObjects Web Intelligence facilite la prise de décision rapide – en tous lieux et à tous moments qu'ils soient connectés à une source de données ou hors connexion pendant un déplacement. BusinessObjects Web Intelligence XI 3.0 offre les fonctions suivantes :

- **Web Intelligence client serveur** – Analyse souple et libre de contrainte géographique (nouveau mode hors ligne). Les utilisateurs peuvent continuer à analyser leurs rapports (ou d'en modifier la structure) depuis leur bureau et sans connexion Internet. La synchronisation des données est automatique (aucune mise à jour manuelle n'est nécessaire).

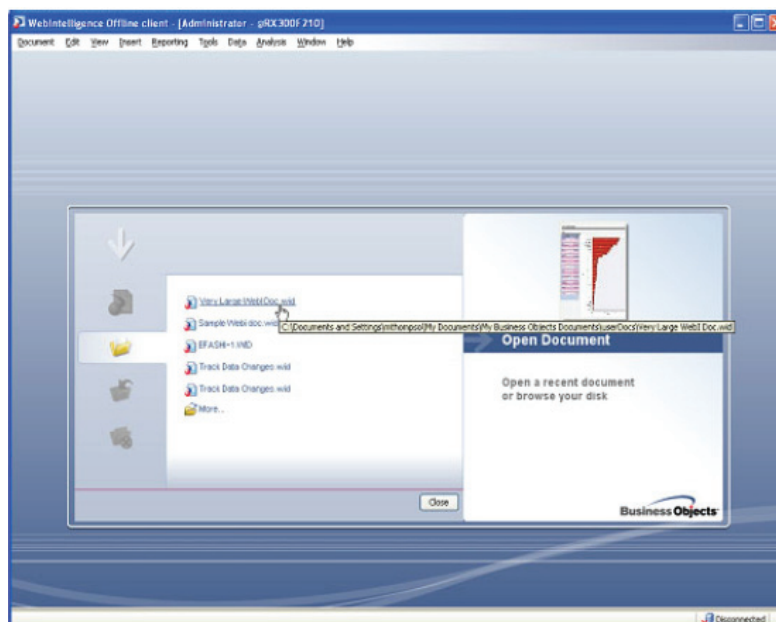


Figure 2 – Vous pouvez poursuivre les analyses hors ligne

- **Suivi des modifications des données** – Après actualisation, évaluez l'impact des modifications apportées aux données de vos rapports. Les modifications apportées à un rapport (augmentations, réductions, ajouts, suppressions de données) apparaissent automatiquement en couleurs, lesquelles sont paramétrables.

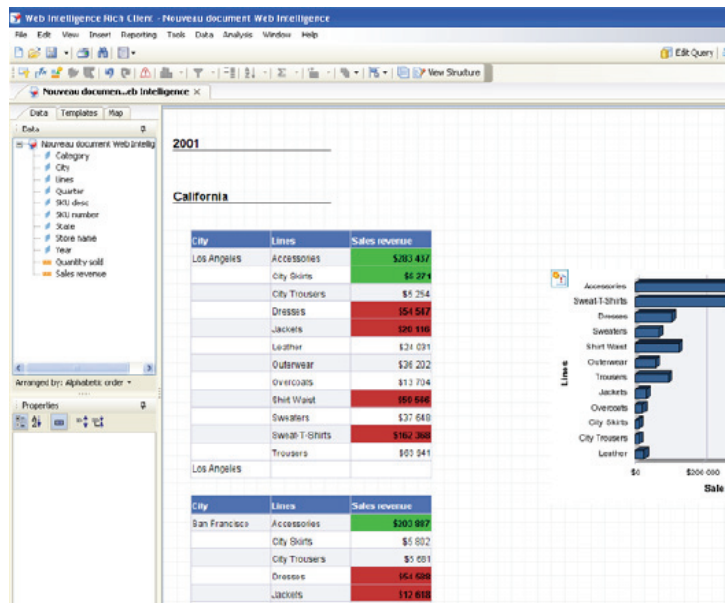


Figure 3 – Identifiez les modifications en un coup d'oeil

- **Support des données locales** – Vous pouvez combiner les données de différents fichiers locaux (Microsoft Excel, CSV, TXT) et les incorporer dans un rapport unique, que vous pourrez ensuite partager avec d'autres utilisateurs dans BusinessObjects Enterprise.

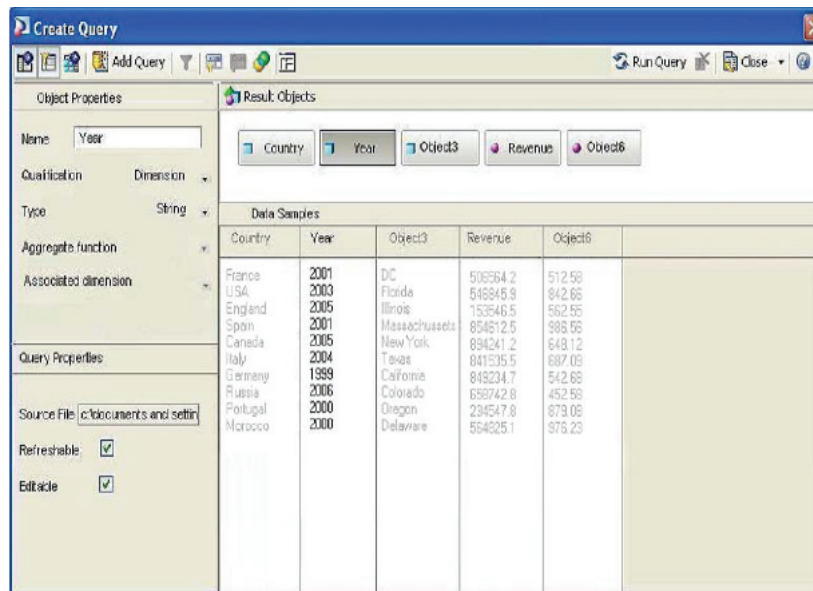


Figure 4 – Intégration de données Excel, CSV, TXT

- **Liens** – Créez des liens contextuels entre vos documents et des pages Web externes (ou les rapports Web Intelligence disponibles dans votre environnement). Par exemple, utilisez Google Maps pour disposer d'une représentation géolocalisée de votre base Clients.
- **Cubes intelligents** – Affranchissez les utilisateurs de la complexité des données et évitez les erreurs pouvant résulter d'une mauvaise interprétation de celles-ci. Des indicateurs complexes peuvent être inclus dans les univers. Les concepteurs d'univers peuvent ainsi définir des indicateurs tels que des pourcentages et des ratios, ou utiliser les fonctions analytiques avancées des base de données.
- **Métadonnées et messages système multilingues** – Les dimensions, les mesures et les messages système associés aux univers s'adaptent automatiquement à la langue sélectionnée par l'utilisateur.
- **Nouvelles formules** – De nouvelles formules présentes dans la librairie améliorent l'ergonomie et la puissance de Web Intelligence et complètent les possibilités d'analyse.
- **Impression en mode natif** – Avec les deux versions de Web Intelligence (client/serveur et applet), les utilisateurs peuvent imprimer leurs rapports à l'aide des pilotes natifs, sans avoir à passer par le format PDF
- **Intégration d'images** – Les utilisateurs peuvent très facilement intégrer des images dans leurs rapports.
- **Procédures stockées** – Les utilisateurs peuvent créer des rapports à partir de procédures stockées (définies au niveau des univers).

TABLEAUX DE BORD ET VISUALISATION DES DONNÉES

BusinessObjects Dashboard Builder

Dans BusinessObjects XI 3.0, Dashboard Manager a été intégré à Dashboard Builder (avec fonctions de présentation des tableaux de bord et modèles de visualisation à base d'univers).

La création de tableaux de bord a été optimisée par introduction d'une interface utilisateur à base de JavaScript asynchrone et de XML (AJAX), qui améliore l'interactivité et simplifie le workflow et la présentation (ces nouvelles fonctions sont intégrées dans BusinessObjects Dashboard Builder). Le moteur des indicateurs, les règles, les alertes, les fonctions de collaboration et des instructions de type « étapes suivantes » font leur apparition dans BusinessObjects Performance Manager.

Xcelsius Enterprise 2008

Cette nouvelle release de Xcelsius supporte BusinessObjects XI Release 2 et XI 3.0 et améliore d'autant la visualisation des données :

- Création et modification des tableaux de bord en temps réel.
- Meilleure intégration avec les produits Business Objects.

BusinessObjects XI 3.0 améliore l'ergonomie afin d'offrir une meilleure prise en main de Xcelsius par les concepteurs et les utilisateurs. Le processus de mappage avec Excel est désormais intégré à l'outil de conception de Xcelsius Enterprise (il n'est plus nécessaire de lancer Excel). Les données des feuilles de calcul Excel sont toujours supportées, mais il n'est plus nécessaire d'importer les feuilles de calcul pour ajuster des formules ou des formats. Cette amélioration simplifie la création des objets Xcelsius tout en éliminant la réticence des services informatiques à l'utilisation d'Excel comme outil de BI.

Un kit de développement (SDK) est disponible pour la conception et la création d'objets visuels et de fonctions analytiques pour Xcelsius. Ce kit (outils et documentation) permet aux concepteurs d'ajouter des composants et des skins dans la bibliothèque de conception. Vous pouvez ainsi créer des objets de tableau de bord personnalisés à l'aide de Xcelsius Enterprise, puis les intégrer dans Dashboard Builder.

Xcelsius 2008 introduit des fonctions qui facilitent la création de tableaux de bord de qualité : modification de l'interface utilisateur et du navigateur de composants, possibilité de couper-coller des objets analytiques d'un fichier .xlf à un autre (pour éviter les redondances), simplification des fonctions de manipulation et de sélection des données, réduction du nombre de requêtes nécessaires pour établir la connectivité avec des données dynamiques.

L'intégration avec Adobe LCDS permet de disposer de tableaux de bord en temps réel (LCDS propose un mode « Push » supporté par les systèmes de données en temps réel). Avec cette intégration LCDS, vous pouvez mettre à jour des modèles Xcelsius en fonction des évolutions de certains événements – par exemple, atteindre un objectif de ventes à l'occasion du lancement d'un nouveau produit.

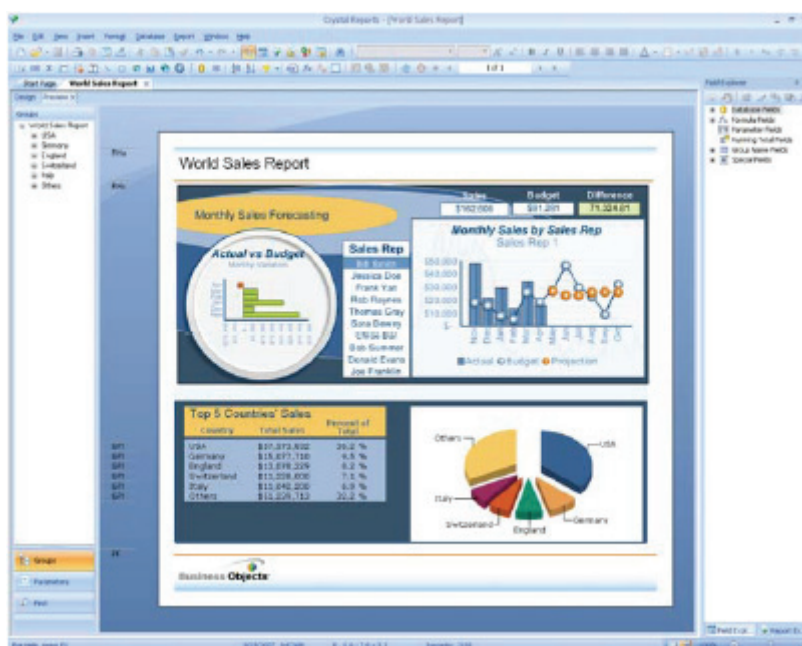


Figure 5 – Augmenter l'interactivité en intégrant des objets analytiques Xcelsius dans Crystal Reports

BusinessObjects XI 3.0 assure également une meilleure intégration avec les autres produits Business Objects (par exemple, Xcelsius autorise l'export des modèles visuels vers Crystal Reports). Pour présenter des données sous une forme pertinente et explicite, vous pouvez associer des données détaillées et une visualisation schématique. La nouvelle version de Xcelsius Enterprise continue d'améliorer la connectivité avec les univers Business Objects et simplifie la création des services Web exploités par les composants Xcelsius. Le passage du développement à la production est désormais facilité par la gestion des cycles de vie.

BI Widgets

La plate-forme BusinessObjects Enterprise s'enrichit de BI Widgets, un environnement qui présente certains types d'information dont la gestion n'exige aucune intervention sur l'infrastructure de BI existante. BI Widgets permet, de diffuser à de nouvelles audiences la connaissance fine et précise dégagée à partir des contenus de BI existants, augmente l'autonomie des utilisateurs et tire parti des fonctions de la plate-forme de BI Business Objects (par exemple, accès aux référentiels existants ou application d'un modèle de sécurité). Les utilisateurs peuvent explorer plusieurs référentiels BusinessObjects Enterprise, sélectionner des fichiers Xcelsius ou des éléments de rapports Web Intelligence (sous forme de widgets) et les importer par glisser-déposer dans leur environnement Microsoft Windows XP ou Vista. Les BI Widgets permettent également aux utilisateurs de recevoir des flux RSS et des alertes dans leur système.

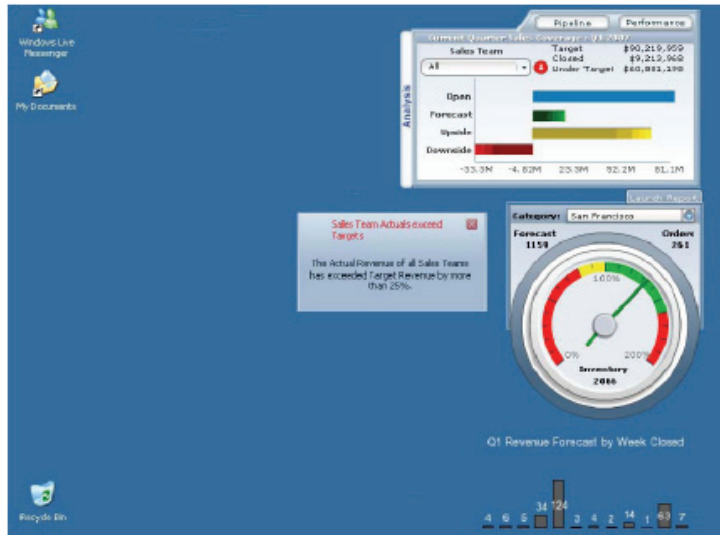


Figure 6 – BI Widgets

LIVE OFFICE

BusinessObjects XI 3.0 introduit de nouvelles fonctionnalités Live Office : recherche standard, intégration Outlook et ruban Office 2007.

Vous pouvez déplacer des objets Live Office entre deux documents Microsoft Office par couper-coller. Autres améliorations : sécurité globale des univers, nouveaux panneaux de requête et langue d'interface sélectionnable par l'utilisateur.

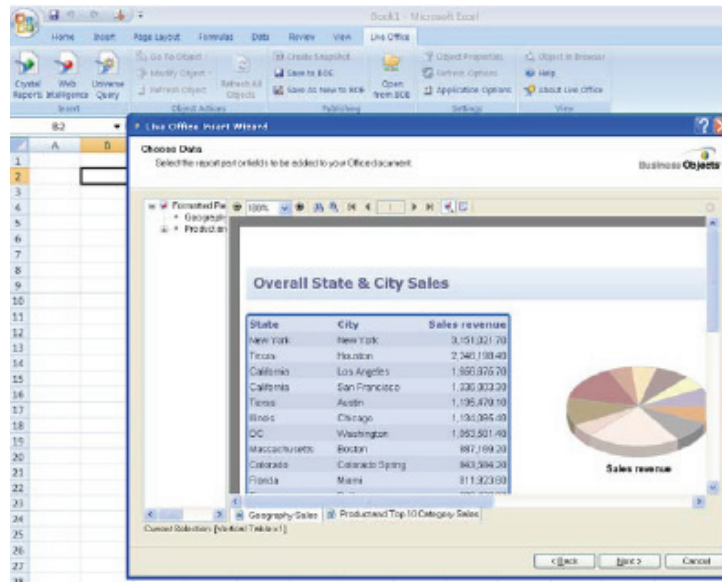


Figure 7 – Insérez les données d'un rapport ou d'une requête dans un document Microsoft Office

MOBILE

Cette deuxième version de Mobile améliore la souplesse et la portabilité : en mode hors ligne, les utilisateurs peuvent afficher leurs rapports partout et à tout moment. Mobile propose également de nouvelles alertes pour signaler qu'un nouveau rapport a été planifié ou modifié (les utilisateurs peuvent définir les types d'alerte qu'ils souhaitent recevoir sur périphérique mobile). Ces nouvelles fonctions facilitent l'utilisation de la BI sur les mobiles.

BUSINESSOBJECTS ENTERPRISE

BusinessObjects XI 3.0 introduit de nombreuses améliorations pour BusinessObjects Enterprise, en particulier des fonctions de partage et de support des utilisateurs internes et externes. Dans cette version, BusinessObjects Enterprise propose les améliorations suivantes :

- Un déploiement facile.
- Une administration optimisée qui facilite les déploiements de BI tout en proposant la granularité et la souplesse exigées par les déploiements globaux ou complexes.
- Un module d'intégration au sein d'applications tierces et d'autres systèmes, permettant une diffusion plus large de la business intelligence auprès des utilisateurs
- Des fonctions de personnalisation et de publication à la demande qui optimisent le partage des informations.
- Une couche sémantique qui renforce l'ergonomie et la facilité de déploiement.

Déploiement facile

Les nouvelles fonctions de BusinessObjects Enterprise XI 3.0 facilitent le déploiement à tous les niveaux de la société. Grâce aux fonctions de réplication de référentiel, les contenus créés et gérés lors d'un déploiement donné peuvent être dupliqués, à une fréquence déterminée. Vous pouvez copier des objets d'univers, des rapports, des attributs de formatage et des éléments de sécurité. Ces fonctions permettent aux sociétés qui implémentent plusieurs déploiements de partager et d'échanger le même type d'information. La réplication de référentiel peut être unilatérale ou bilatérale, tout en garantissant un trafic réseau réduit par la sélection automatique du référentiel le plus proche.

Administration optimisée

De nombreuses améliorations ont été apportées à BusinessObjects XI 3.0 pour simplifier et faciliter l'administration de BusinessObjects Enterprise, entraînant une réduction du coût total de possession (TCO). Nouvelles fonctions d'administration :

- **Serveurs intelligents** – Possibilité de cloner les déploiements sur serveur, d'optimiser les paramètres par défaut des serveurs et de superviser les services de la plate-forme.
- **Gestionnaire linguistique** – Gestion des contenus multilingues (support des déploiements dans plusieurs langues).
- **Nouvelle console CMC** – La console de gestion centrale (CMC) propose aux administrateurs BI une plus grande souplesse et un niveau de granularité supérieur.

Principaux apports:

- ✓ Amélioration de l'ergonomie (navigation, workflows, structure des menus).
- ✓ Amélioration de la gestion des utilisateurs et des groupes.
- ✓ Visualisation des relations, amélioration de la gestion des droits des interrogations portant sur les relations et sur la sécurité.
- ✓ Support des actions groupées (ajouter plusieurs objets dans une catégorie, mettre à jour les propriétés de plusieurs rapports Crystal Reports, etc.).

- ✓ Actions contextualisées (les actions auxquelles vous n'avez pas droit ne sont pas activées).
- ✓ Des niveaux d'accès personnalisés simplifient la gestion de la sécurité en adaptant les droits des groupes à des utilisateurs ciblés.
- ✓ Un gestionnaire d'instances intégré à la console CMC facilite la planification des tâches.
- ✓ La fédération des ressources et l'intelligence des serveurs sont désormais gérées par la console CMC.

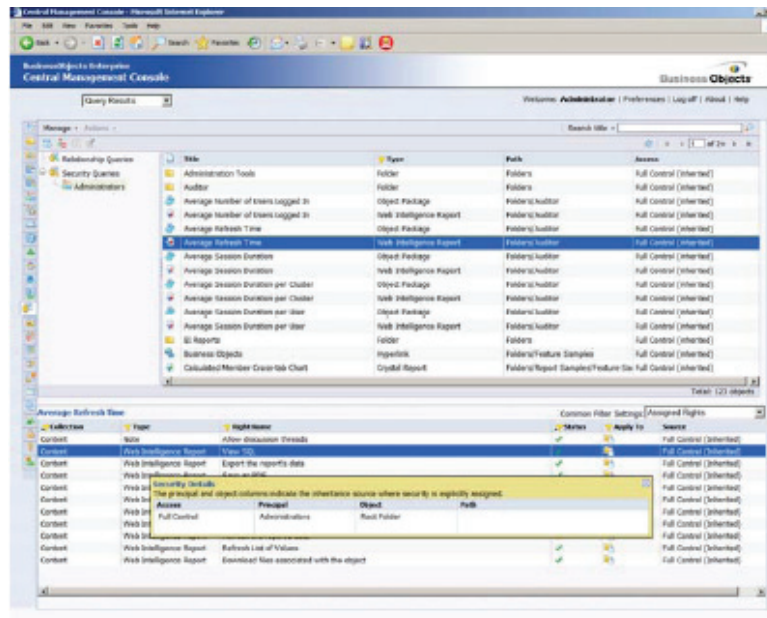


Figure 8 – Nouvelle console de gestion (CMC)

Publication et planification

Les nouvelles fonctions de publication et de planification de BusinessObjects XI 3.0 permettent de définir des conditions de partage des informations personnalisées et évolutives pour les utilisateurs internes et externes :

- **Contenus publiés** – Vos publications peuvent contenir des rapports Crystal Reports, des données Web Intelligence et des documents Desktop Intelligence.
- **Destinataires externes** – BusinessObjects XI 3.0 supporte la publication vers des utilisateurs externes et la création dynamique de listes de destinataires.
- **Fusion de documents** – BusinessObjects XI 3.0 permet de regrouper plusieurs documents dans un fichier compressé.
- **Règles de livraison** – BusinessObjects XI 3.0 supporte le traitement conditionnel (par application de règles internes) des publications.
- **Publication d'extensions de traitement** – Vous pouvez insérer des fonctions de traitement complémentaires dans le workflow (exige la création d'extensions Java).
- **Console de gestion des instances** – BusinessObjects XI 3.0 dispose d'un outil administratif pour la gestion des éléments planifiés (tâches, instances, publications).
- **Assistant d'importation** – BusinessObjects XI 3.0.3.0 supporte les systèmes BCA Publisher (publications, utilisateurs et groupes, profils, documents, plannings et publications).

Federation

Federation est une nouvelle fonction qui présente les caractéristiques suivantes :

- Simplifie le partage de la connaissance fine et précise en automatisant les échanges de contenus de BI entre les différents clusters BusinessObjects Enterprise.
- Accélère la diffusion des contenus de BI : en se connectant à un seul système, les utilisateurs ont accès à la connaissance fine et précise dont ils ont besoin pour prendre de meilleures décisions.
- Dégage de nouvelles perspectives de connaissance fine et précise en combinant des contenus de BI provenant de différentes sociétés et qui peuvent ensuite être partagées avec des clients ou des partenaires.

Couche sémantique

La couche sémantique bénéficie des améliorations suivantes :

- Plus grande puissance : amélioration des univers OLAP, cubes intelligents et procédures stockées.
- Support des univers multilingues (définitions d'objets et messages système pour documents et rapports Web Intelligence).
- Extension de la liste des accès : connectivité avec JavaBeans et JDBC, avec Microsoft Analysis Services 2005 et avec BusinessObjects Data Federator.
- Assistant spécialisé dans la création d'univers de fichiers.

INTÉGRATION AVEC SAP

BusinessObjects XI 3.0 supporte parfaitement les besoins des utilisateurs SAP. BusinessObjects XI 3.0 est étroitement intégré avec les environnements SAP et constitue de ce fait une solution de BI complète et ergonomique pour les clients SAP. Principaux avantages pour les clients SAP :

- Réduction du coût total de possession (TCO).
- Implémentation rapide.
- Souplesse d'intégration dans les environnements SAP existants et futurs.
- Expérience utilisateur extrêmement intuitive (en particulier en matière de reporting et analyse en libre-service).

Le nouvel environnement BusinessObjects XI 3.0 propose des améliorations dans les domaines suivants :

- Gestion des univers SAP BW.
- Support complet de SAP BW.
- Publication de rapports SAP.
- Intégration des portails SAP.

Gestion des univers SAP BW

BusinessObjects Designer propose de nouvelles fonctions de création et de maintenance pour l'exploitation des univers SAP BW : actualisation des univers SAP BW sur mise à jour des métadonnées SAP, insertion de nouveaux objets SAP BW, filtres pour dossiers et interrogations, support des valeurs calculées.

Support complet de SAP BW

BusinessObjects XI 3.0 tire parti des métadonnées de SAP BW, garantissant ainsi aux utilisateurs SAP une utilisation plus efficace. Nouvelles fonctions :

- Structure par défaut pour les classes et les objets d'univers mappables avec les métadonnées SAP BW.
- Les variables SAP BW obligatoires et facultatives s'affichent automatiquement dans l'environnement Business Objects (sous forme de messages système).
- Les variables par défaut extraites de SAP BW apparaissent automatiquement dans Web Intelligence.
- Les variables de date sont converties en messages système (questions-réponses liées à un calendrier) : les utilisateurs de Web Intelligence et de Crystal Reports peuvent ainsi sélectionner les dates de leur choix au moment de l'exécution/runtime.
- Les paramètres d'unités ou de devises sont mappés sur les objets d'univers correspondants.
- Les chiffres clés non additifs et semi-additifs (rapports) s'affichent sous la forme calculée dans SAP BW.

Publication de rapports SAP personnalisés

Les fonctions de publication de BusinessObjects XI 3.0 supportent la génération en une seule passe et la distribution multiple de rapports SAP/Web Intelligence et de rapports SAP/Crystal Reports. Les administrateurs disposent des profils SAP pour personnaliser la présentation des rapports.

Intégration des portails SAP

Par suite de l'intégration parfaite entre BusinessObjects XI 3.0 et le Repository Framework KM de SAP, le portail SAP NetWeaver donne accès aux workflows BusinessObjects, et les principales fonctions de ce portail peuvent être appliquées aux objets présents dans le référentiel BusinessObjects.

MIGRATION

Migration vers BusinessObjects XI 3.0

Business Objects reconnaît la nécessité de réduire le coût de possession (TCO) pour les clients qui adoptent la plate-forme BusinessObjects XI. À cet effet, nous proposons une gamme complète d'outils, de documentation et de cours de formation pour faciliter votre migration. Par ailleurs, le déploiement de BusinessObjects XI 3.0 a été amélioré en vue de faciliter votre processus de migration.

RÉSUMÉ

BusinessObjects XI 3.0 propose un environnement de BI universel, facile à exploiter et adapté aux habitudes de travail et aux besoins des utilisateurs. Grâce aux nombreuses améliorations et innovations apportées à l'ensemble des produits de cette suite, Business Objects permet à TOUS vos utilisateurs de consulter et de partager les informations – en TOUS lieux et à TOUT moment. Avec BusinessObjects XI 3.0, vous disposez d'une plate-forme de BI complète et puissante qui répond à vos besoins stratégiques tout en garantissant un accès fiable et précis à l'information.

businessobjects.com



© 2008 Business Objects. Tous droits réservés. Business Objects est propriétaire des brevets américains (USA) suivants, qui sont susceptibles de s'appliquer aux produits proposés sous licence par Business Objects : 5,555,403 ; 5,857,205 ; 6,289,352 ; 6,247,008 ; 6,490,593 ; 6,578,027 ; 6,831,668 ; 6,768,986 ; 6,772,409 ; 6,882,998 ; 7,139,766 ; 7,299,419 ; 7,194,465 ; 7,222,130 ; 7,181,440 ; 7,181,435. Les éléments suivants : le logo Business Objects, les noms Business Objects, BusinessObjects, Business Objects Crystal Vision, Business Processus On Demand, BusinessQuery, Crystal Analyse, Crystal Applications, Crystal Décisions, Crystal Enterprise, Crystal Insider, Crystal Reports, Desktop Intelligence, Inxight, le logo Inxight, les noms LinguistX, Star Tree, Table Lens, ThingFinder, Timewall, Let there be light, Metify, NSite, Rapid Marts, RapidMarts, le graphisme Spectrum Design et les noms Web Intelligence, Workmail, Xcelsius sont des marques ou des marques déposées aux États-Unis et/ou dans d'autres pays de Business Objects et/ou de sociétés affiliées à Business Objects. Tous les autres noms cités dans ce document sont reconnus (le cas échéant) comme marques de leur propriétaire respectif.